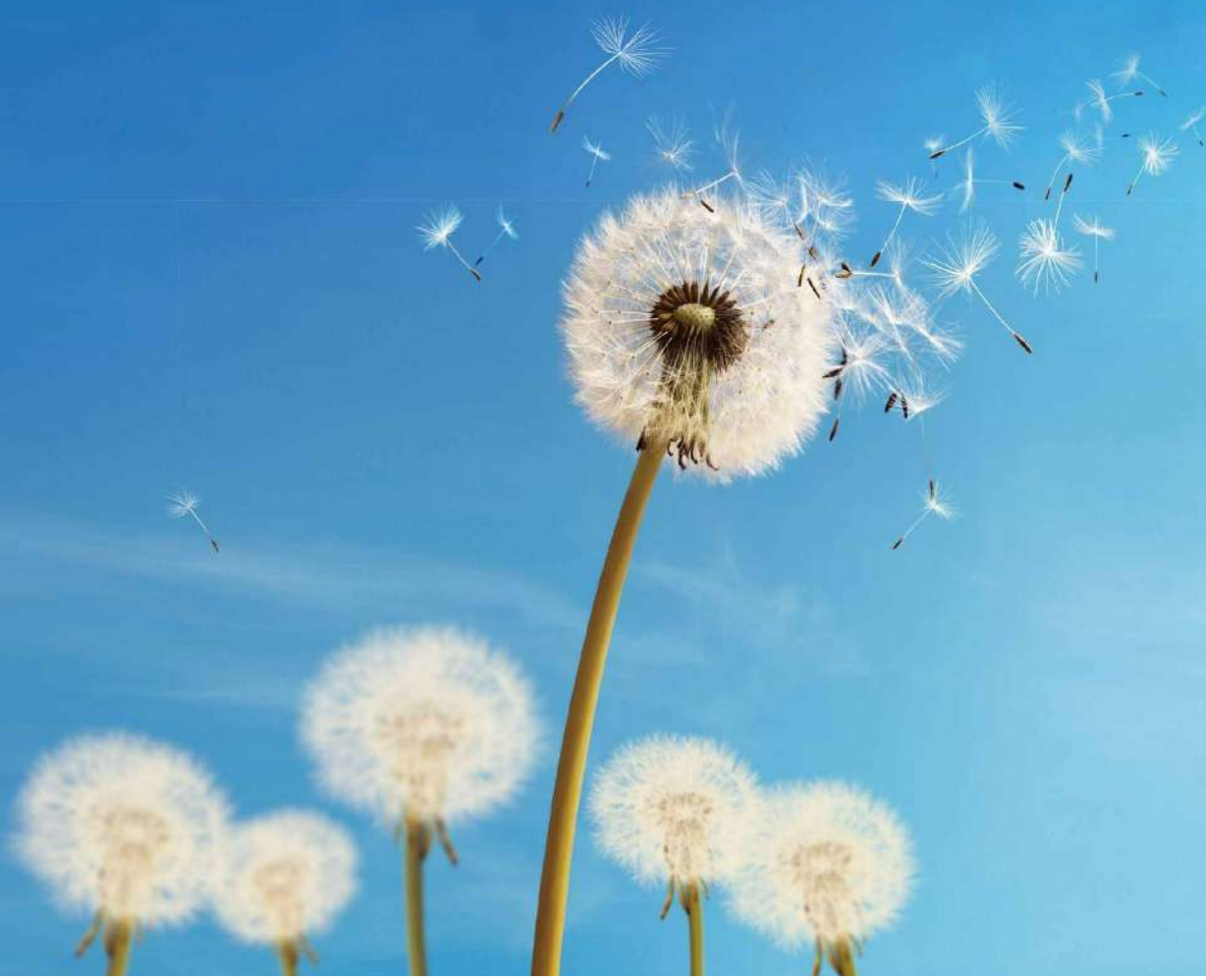


南山 醫務社工獎

【第六屆】



主辦單位的話

財團法人南山人壽慈善基金會董事長 | 尹崇堯

醫務社工夥伴長期駐守在第一線、第一時間給予協助，他們是病患與家屬的守護者、弱勢的支持者、資源的連結者，更是醫護人員的堅強後盾。恭喜第六屆「南山醫務社工獎」得獎團隊和社工夥伴，並向所有堅守在醫療服務崗位的醫務社工們致上最深的敬意！

醫療服務重視精準與效率，醫務社工則努力發揮光與熱，在冰冷無助的時刻注入溫暖，陪伴病患家庭承擔身心壓力。疫情拉開人與人之間的距離，也為醫療服務帶來長遠的影響與挑戰，但在後疫情時代，各位醫務社工積極運用新資源及智慧科技，發展創新照護服務模式，化危機為轉機，進一步擴大服務量能，守護更多臺灣民眾。

他們的專業、無私、貢獻應當被看見。「南山醫務社工獎」迄今邁入第六屆，發掘許多醫務社工的事蹟，與大眾分享；並進一步影響各界專家賢達，共同為醫務社工的工作權益與專業發展環境倡議發聲；衛生福利部近年來從薪資待遇的調整、人力問題的重視，到今年推動通過「社會工作師法」修法，以強化社工執業安全保障，營造更友善與安全的執業環境，支持社工專業與人才。期許在公部門與民間力量的共同努力下，繼續厚植醫療照護服務的能量，強化社會安全網。

感謝衛生福利部、醫務社會工作協會及全國醫療院所的支持與肯定，讓「南山醫務社工獎」成為一個讓醫務社工價值發光發熱的舞台，期盼繼續攜手前行、共盡心力，為臺灣醫療照護環境帶來更多的幸福力量。



中華民國醫務社會工作協會理事長 | 溫信學

2023年，協會與南山人壽慈善基金會所共同啟動的專屬醫務社工的獎項來到了別具意義的第6屆，透過獎項的評選過程及典禮辦理，讓更多跨領域的專家學者及醫事人員更認識與理解醫務社工的專業角色與任務，同時讓許多的醫務社會工作部門及社工可以回顧整理、檢視擴展他們在專業臨床服務的歷程、經驗，當然也蘊含了很多感傷與感動的故事，但也因此再次激勵了每一位醫務社會工作者持續堅持守護病人及家屬最佳福祉的信念。

2023年，台灣逐漸脫離新冠肺炎的暴風圈，社會也進入了振興復原期；但身為醫療團隊的一份子，全國近2,000位的醫務社工仍持續穿梭在門急診和病房間，為了病人和病家而忙碌著，並沒有因此而有所喘息，也更積極再次啟動因疫情而不得不暫停的各項團體及社區工作，並修復隔離已久的醫院與社區連結，醫務社工就像守護病人與病家的天使，我們誠摯地向仍堅守崗位的第一線醫務社工夥伴們說聲，辛苦了！

隨著現今社會問題的多元與複雜，醫務社工夥伴們的努力，已深獲醫療團隊的肯定與讚賞、民眾的看見與信任，我們的負重前行，希望換得社會的歲月靜好，秉持著以關懷為核心的助人理念，我們是個案的始能者、經紀人、協調者... 恭喜獲獎的6位夥伴以及6間醫院，從眾多優異參獎名單中脫穎而出，這份榮耀，能讓更多人看見醫務社工的重要、專業以及盡心付出的感謝，也相信是對醫院、團隊及個人的高度讚許！

再次感謝南山人壽慈善基金會對醫務社會工作專業人員的支持與肯定，也謝謝今年參獎的所有醫務社工，有您們的存在，讓醫院充滿感動與溫暖！



指導單位的話

衛生福利部部長 | 薛瑞元

南山人壽慈善基金會與中華民國醫務社會工作協會為鼓勵並肯定醫務社工，強化專業形象並使大眾瞭解其工作內容，自107年起設立「南山醫務社工獎」，表彰醫務社工運用專業知能和方法於醫療照護機構，協助病人與家屬解決醫療照護過程的各種問題，對於彰顯醫務社工專業形象與貢獻，助益甚鉅。本人謹代表衛生福利部致上敬意與謝忱。

今年獲獎的6支醫療團隊及6位社工專業人員服務績效優良，在在值得各界予以掌聲與支持。本次個人組獲獎者高度認同社工專業，並長期深耕實務工作，不放過任何一件特殊且複雜的個案，致力服務安寧、癌症、身障等對象，尤其弱勢兒少之保護更符合國際人權公約趨勢；服務同時勇於創新，如建立口腔癌存活者實務服務模式及透過多元管道(如podcast)傳播相關資訊等，提升其工作能見度。團體組獲獎醫療團隊深入社區，藉由連結社會安全網，強化跨域合作，以融合式共學、社區長照中心等在地化服務，串聯並整合醫療照護及社福中心資源；其次對於社工專業精進不遺餘力，以系統化服務提升照護效能，配合智慧科技降低服務阻礙、透過不斷地研究及精進方式，持續補充並增強服務的能量。恭喜各位獲頒卓越獎、優秀獎，實至名歸！

隨新冠肺炎後疫情時代之到來，是轉機亦為挑戰。災難更加瞬息萬變，傷害範圍更大，且持續期間恐更長，社工以其多元角色及應變能力，整合並連結資源予服務對象。資訊時代人工智慧技術急速發展，除養成數位知能，整合科技於創新服務中，更進一步縮短數位落差，方能提升醫務社工服務品質，提供病人與家屬更加完善的服務。

本部相當重視社工執業安全，今年「社會工作師法」修法即強化社會工作師執業安全保障機制，禁止非法妨礙，同時也明定所屬機關（構）應提供必要之安全防護措施之義務等。另增訂懲戒機制及消極資格，以確保執業正當行為符合倫理，強化專業自律及保障服務品質。

社會工作是助人之專業，醫務社工師(員)更是連結、整合醫療與救助領域，提供病人或家屬所需的社會福利及服務。期從法制面制度性地改善社工師執業環境及人身安全，本部將持續完善社工專業制度，使醫務社工於醫療團隊中扮演積極之角色，無後顧之憂發揮助人專業，達到健康照護全人服務。



第六屆南山醫務社工獎評審團

(評審委員按照片由左至右排列)

召集人

侯明鋒

台灣外科醫學會理事長(中)

黃瑞仁

輔仁大學附設醫院院長

陳君儀

實踐大學社會工作學系助理教授

王正旭

癌症希望基金會董事長

莫藜藜

東吳大學社會工作學系教授

梁永煌

今周刊發行人

余廣亮

屏東基督教醫院執行長

田麗珠

台北市立聯合醫院顧問

蘇昭如

衛生福利部社會救助及社工司司長

許惠恒

國家衛生研究院副院長

鄧世雄

天主教失智老人基金會執行長

評審委員



個人組 | 卓越獎

(依姓氏筆畫排列)



王春雅 | 高雄醫學大學附設中和紀念醫院

醫務社工的一句話或是一個動作都可以是力量，期許我們的存在能成就別人的幸福。

- **不懼特殊與複雜個案服務挑戰**：秉持醫務社工專業長期投入複雜個案服務工作，疫情期間積極緩解病家不安，並陪伴多元需求之病人走過幽谷。
- **深耕安寧及重症病友團體服務**：投入成立及帶領院內多個病友團體，以系統化的管理並推動乳癌、鼻咽癌、喉癌等癌症病友團體多元化服務。
- **成立安寧病房重要推手**：參與安寧病房籌建，建立社心及全人關懷制度，引進多元服務內容，奠定安寧病房服務重要基礎。
- **協助籌組「口腔癌存活者重返工作跨專業團隊服務」**：協調及整合跨專業團隊，建立口腔癌存活者實務服務模式，研究成果獲衛生與勞動體制重視。



柯錦雀 | 衛生福利部嘉南療養院

透過長期陪伴與支持，協助讓精神復健者排除復元障礙，並進一步擁有幸福生活的機會。

- **致力於協助精神康復者回歸社區**：突破精神復健機構框架，透過增加彈性與溫暖使機構貼近實際社會與家庭情境，並積極推動居家及自主生活輔導、團體家屋成立、同儕支持員訓練等多元社區生活支持方案，有效提升精神康復者回歸社區比率。
- **以創新方案推動精神障礙去汙名化**：透過繪本製作、病友圖書分享、創立Podcast頻道等方式，讓精神康復者為自己發聲，促進外界理解精神疾病。
- **創新服務模式重塑希望**：創設水耕蔬菜工作坊並擔任工作坊治療師，訓練精神康復者架設設備並擔任解說員，提升病友自信心，協助成功回歸社區或順利就業。



陳羿潔 | 臺中榮民總醫院

期許成為病人與家屬的陪伴者與支持者，在每個生命故事裡，理解並同理他人的傷，也試著療癒他人的傷。

- **戮力於弱勢病童家庭服務**：陪伴早產兒、兒癌等兒科急重症病童家庭，關照心理情緒議題，協助病家庭度過艱難的治療期；緩解外籍新生兒及國際醫療個案在台醫療限制與困境，給予溫暖及安穩的力量。
- **拓展兒童友善醫療服務**：發揮資源整合與方案管理精神，媒合政府及公益團體，推動床邊教學、藝術治療、遠途就醫病童家庭短期住宿等服務，疫情期間亦維持服務不間斷。
- **投入兒少保護工作**：建立疑似重大兒虐案件通報流程，連結醫院與社政、警政等單位合作網絡，發揮專業知能增進照顧者效能，並串起跨網絡服務合作建構兒少醫療保護網。

個人組 | 優秀獎

(依姓氏筆畫排列)



周政仁 | 新北市立土城醫院

傾聽個案需要，用專業與溫暖的態度面對每一次助人的過程，充權案主走出生命幽谷，發揮醫務社會工作者的價值。

- **建置兒少保護醫療網絡**：促成公部門與醫院合作，推動連續性兒少保護案服務計畫，透過教育訓練、個案討論及成立專業輔導團隊，提升兒少安置機構之醫療照顧品質。
- **以病人為中心的個案服務**：提供重大傷病、受暴、器捐家屬有溫度的專業服務及關懷，展現社工全人關懷特質；依據地區性疾病樣態，組織慢性阻塞性肺炎及失智症等病友團體，健全區域性病友社會心理支持系統。
- **籌畫新成立醫院社工業務**：於醫院創立及興建期即帶領夥伴建置個案服務工作，辦理病友活動，成立志願服務隊及推展社區健康促進活動全方位專業服務。



黃淑真 | 亞東紀念醫院

醫療與人生的課題充滿許多未知變數，惟有不斷前進跟精進，才能幫助更多有需要的人。

- **開拓婦幼保護服務工作**：建置高風險兒少個案管理模式，盤點衛政、警政、社政、司法及民間團體資源與需求，創新設立兒少保護整合中心line@，整合24小時轉介、諮詢及服務，護持兒少獲得安穩的照顧環境。
- **投入兒少保司法服務**：擔任司法訪談員，增強兒少在司法偵查審判期間表述意見之權益，並發揮社工專業，協助司法單位釐清兒少身心狀態及家庭動力，以維護兒少保護權益。
- **運用品質改善優化服務**：規劃縮短個案經濟補助申請流程、優化出院準備福利轉銜服務，建置保護性個案追蹤模式，並建立醫務社工教育訓練模組，使本院醫務工作模式系統化，有效改善服務品質。



劉佳羽 | 天主教聖馬爾定醫院

社工介入或許看起來微小，但日後可為服務對象帶來巨大的改變；期許永保初心，成為翻轉生命的力量。

- **致力於安寧臨床服務**：投入安寧病房、安寧共照與居家訪視等服務，開發與連結多元資源，協助與陪伴末期病患及家人走過臨終；持續提供遺族關懷，充分發揮醫務社工社會、心理及靈性照護價值。
- **推動長者友善照護服務**：參與跨團隊早期篩選具憂鬱傾向的長者，藉以早期介入關懷並連結醫療、諮商與支持資源，減輕家庭照顧負擔。
- **因應需求創新服務模式**：突破民眾認知限制，多元推展預立醫療照護諮商、安寧療護，結合社區舉辦糖尿病病友聯誼，提升病友自我照護能力；協調並整合各科室協助社政單位社工解決安置兒少採檢之困境。

團體組 | 卓越獎

(依醫院筆畫排列)



高雄市立大同醫院

以社會工作專業協助醫院落實SDGs與ESG理念，增進社區民眾健康福祉，建立多元夥伴關係，改善社區問題，緩解弱勢健康風險。

- **首創融合式老幼共學長照中心**：協商學校並結合醫院資源及導入AI智慧科技輔助系統，並規劃國小學童參與老幼共學，創新社區長期照顧中心服務，落實在地老化政策。
- **健全都市獨居長者服務**：規劃結合醫院及企業資源，提供區域獨居老人健康評估、餐食及物資輸送，並組織企業志工定期關懷。
- **建構街友照護服務網絡**：結合警政、戶政、社政、NPO提供街友出院後安置及生活服務，緩解社區壓力及醫療資源負擔。
- **建構專業發展培育社工師基地**：發展以mini-CEX運用於醫務社工專業評量，並獎勵社工師進行臨床實證研究及跨領域合作研究，提升社工專業效能。



義大醫院

以服務縮短城鄉差距，積極展現社工專業價值；以專業搭建醫病橋樑，成為在地串連醫療照護及社會福利的中心。

- **推動高風險病人出院追蹤機制**：實施兒少保及高風險病人社區外展追蹤，率團隊家訪評估個案生活或健康困境，提供更適合的照護及生活支持。
- **投入偏遠離島醫療服務**：結合醫院義診團隊關懷澎湖弱勢島民，評估並連結醫療及福利資源。
- **結合多元資源創新關懷服務**：辦理事捐及安寧個案遺族家屬支持性團體活動；亦運用教育部計畫招集大專學生專長開展外籍病人就醫翻譯及兒科病童樂高機器人活動等創新服務。
- **規劃社工專業發展計劃**：對內建置專業晉階制度，照顧社工生涯發展需求；對外辦理區域醫院社工團體聯合督導，促進鄰近醫院社工專業交流。



臺大醫院

看見病人與家屬的需求，積極發揮專業協助病家面對治療期間的問題及困境；確保弱勢族群權益，發展全人關懷服務。

- **創新發展社會心理評估**：發展器官捐贈移植、早期療育兒童家庭功能、精神疾病病人入院後評估等社會心理評估，以周全醫療團隊評估視野，提升病人照護效能。
- **推動跨域合作照護特殊個案**：與兒少保護醫療中心成立跨專業傷勢研判會議及個案管理追蹤；與基因醫學部及特殊疾病門診合作，建立主動接觸關懷機制，透過全程陪伴以照護社心靈需求。
- **積極開創臨床工作新服務**：發展兒童癌症病人整合性服務，關注其特殊需求，並運用以家庭為中心模式緩解對病人及家庭之衝擊；調整補助機制因應弱勢及罕見疾病病人及家庭特殊藥物醫材需求。

團體組 | 優秀獎

(依醫院筆畫排列)



中國醫藥大學附設醫院

實踐以病人為核心的核心價值，運用專業協助案家重啟力量；持續關注社會議題，推動社會福利及深耕社工專業培育。

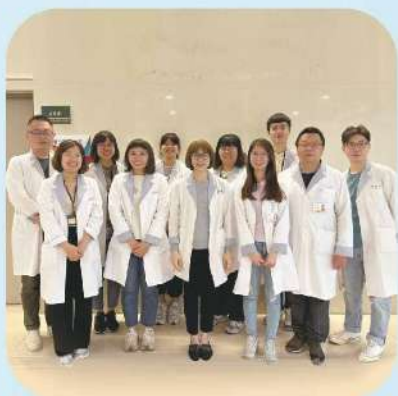
- **致力守護兒少安全**：積極推展保護性工作，致力兒少驗傷流程建置與推廣，與家防中心及警政跨網絡緊密合作，守護兒少安全。
- **建立器官移植前評估機制**：落實活體捐贈前捐贈者及受贈者社心評估；設立活體器官移植權益代言人制度，作為移植捐贈者權益之守門員。
- **整合身心障礙鑑定流程**：統籌排檢、評估及行政作業，增設夜間及假日功能鑑定門診，評估時亦進行身心障礙社會福利諮詢，提供友善服務。
- **重視社工專業傳承與發展**：建置專業能力進階辦法，落實社工專業繼續教育，並成立醫務及心理衛生專科社工師合格訓練組織，積極提升社工專業。



台中慈濟醫院

從生理、心理、社會與靈性多面向提供病人、家屬及家庭關懷照護與安定力量，使社會工作成為醫院各團隊最信任的夥伴。

- **建構全人、全家、全程照顧服務**：運用個案工作緩解或排除弱勢及高風險病人及家屬面臨之複雜需求及困境，以個案管理方法協助案家建構社區適應及居家照護計畫。
- **積極辦理團體工作提升照護效能**：規劃辦理多元化病友團體及活動，依不同疾病別的病患需求，發展聯誼性、成長性等各類團體。
- **深化安寧關懷服務**：培訓專責安寧志工，並針對擬撤除維生機器之病家全面接案關懷，積極為重症及臨終家庭提供社會心理照護服務。
- **提升安寧療護社會工作能見度**：出版社工師安寧臨床陪伴故事，讓更多民眾學習正確陪伴技巧，也認識醫務社工的專業重要性。



嘉義長庚紀念醫院

運用社會工作方法，整合院內外資源，依據區域性特色及需求，積極推展在地化服務，展現社會工作價值。

- **發展多元創新病友團體服務**：發展多元化病友團體活動，運用社工助人專業，激發病友復原力並提升疾病適應能力，於COVID-19疫情期間透過多元方式，持續提供病人及家庭各項支持性服務。
- **關注弱勢兒少及家庭照護需求**：整合醫療外展服務團隊，提供社區兒少安置機構及脆弱家庭個案身心健康維護服務，由醫師及社工到宅，進行兒童健康照護評估及照顧者親職衛教諮詢，減少就醫障礙。
- **因應在地需求推展社區工作**：結合社區資源，推展在地化健康促進及失智據點服務；整合醫療資源及地方法院，提供受保護處分青少年免費除紋去標籤化服務，協助其回歸家庭與社區。



| 指導單位 |



衛生福利部
Ministry of Health and Welfare

| 主辦單位 |



南山人壽慈善基金會
Nan Shan Life Charity Foundation



中華民國醫務社會工作協會
MEDICAL SOCIAL WORK ASSOCIATION, R.O.C

| 協辦單位 |

今周刊