

南山

| 第五屆 |

醫務社工獎



從心守護 迎向希望

## 主辦單位的話



### 尹崇堯

財團法人南山人壽慈善基金會董事長

恭喜第五屆「南山醫務社工獎」得獎團隊和社工夥伴，並在此向所有的醫務社工夥伴致敬！感謝各位努力地發揮光與熱，擔任醫護人員的堅強後盾，陪伴病人與家屬走過最無助的時刻。

連結需求與資源，讓醫療服務的拼圖完整，是醫務社工的工作，而各位卻更進一步深入困境的核心，支持病人與家屬看到新的可能性，重拾生命的意義，甚至反饋社會，帶來善的循環。

未來，「南山醫務社工獎」將讓更多人看見各位提供溫暖服務的事蹟，與堅守社會安全網的使命，期待影響跨團隊與跨領域的專家賢達認同醫務社工的角色及功能，進而關注其工作權益及專業發展環境。本會亦會持續擴大關注醫務社工的身心健康安全與執業風險保障，希望成為各位的後盾，讓大家在第一線無後顧之憂地發揮助人專業。

感謝衛生福利部的指導及醫務社會工作協會的支持，攜手搭建起這座舞台，期盼繼續共盡心力，一起為台灣健康照護環境帶來更多幸福力量。

感謝各界醫療院所團隊與醫務社工夥伴，是你們的熱忱，讓醫療服務有了溫度。



### 溫信學

中華民國醫務社會工作協會理事長

自2017年協會與南山人壽慈善基金會共同啟動這項專屬醫務社工的獎項，2022年迎來了指標性的第5年，透過這個獎項的評選及典禮，讓更多跨領域的專家學者認識與理解醫務社工的專業角色與任務，同時也讓許多的醫務社會工作部門及社工可以回顧整理、檢視擴展他們在專業臨床服務的歷程、經驗，當然可能也包含了許多感傷與感動，但也再次激勵了每一位醫務社工持續堅持守護病人及家屬最佳福祉的信念。

2022年是我們面臨新冠肺炎挑戰的第三年，作為醫療團隊的一員，全國近2,000位的醫務社工堅韌地持續承擔著許多危機性的角色與服務，無論是經常性的門急診及臨床業務，或是對確診和疑似個案的關懷訪視或是配合院內各項防疫工作支援，醫務社工就像守護大家的天使，也再次展現社工人不畏挑戰的性格與果敢。此時此刻，誠摯地向仍堅守崗位的第一線醫務社工夥伴們說聲，辛苦了！

恭喜今年獲獎的6位夥伴以及6間醫院，從眾多優異參獎名單中脫穎而出，這份榮耀，能讓更多人看見醫務社工的重要、專業以及盡心付出的感謝，也相信是對醫院、團隊及個人的高度讚許！

再次感謝南山人壽慈善基金會對醫務社會工作專業人員的支持與肯定，也謝謝今年參獎的所有醫務社工，有您們的存在，讓醫院充滿感動與溫暖！

## 指導單位的話



### 薛瑞元

衛生福利部部長

南山人壽慈善基金會與中華民國醫務社會工作協會為鼓勵第一線服務之醫務社工，並表達對其工作之重視及肯定，設立「南山醫務社工獎」，已推動第5年，表彰醫務社工運用專業知識與技術協助服務對象、家屬及社區恢復健康。本人謹代表衛生福利部致上最高敬意與謝忱，感謝南山人壽慈善基金會的支持與肯定，並祝賀獲獎的6個醫療團隊及6位社工專業人員。

本次獲獎者在各醫療領域充分展現了「以病人和家屬為中心」的臨床服務精神，竭力於精神衛生領域，精進患者個案管理、支持精神病人社區生活、確保跨部門轉銜不漏接與除去汙名化標籤；面對安寧照護病人、器官移植者、臨終病人及家屬，提供多元、五全之照顧，並落實病人自主權利法之精神。以工作為志業，貢獻於醫務社會工作領域，得見社工專業、轉變社會的價值與理念，獲頒典範獎、優秀獎，實至名歸！

全球持續對抗COVID-19(新冠肺炎)疫情引發的危機，臺灣亦面臨嚴峻的挑戰，民眾感染後除了造成個人不同程度之生理與心理症狀，乃至社會功能之影響，醫務社工及醫療團隊以染疫康復者為中心之全人醫療照護模式協助受疫情影響之當事人與家屬，走出心理不安、焦慮與傷痛，亦提供整合跨科門診、住院及長照社會資源，醫務社工從個案深入社區，突破隔離和管制限制，增加社會資源可及性，使民眾基本日常生活功能、心理等狀態儘速回復正常生活品質。

社會工作為助人之專業，醫務社工整合醫療與救助，並連結社會福利及服務，期許持續以專業和熱忱為病患構築綿密的網、接住每一個需要，陪伴迎向希望的人生。未來，本部將持續完善社工專業制度，保障更多社工之權益，並制定各項福利政策，建構更加安全且祥和的社會。

## 第五屆南山醫務社工獎評審團

(評審委員按照片由左至右排列)

召集人

陳永興

門諾基金會董事長(右五)

黃瑞仁

國立臺灣大學醫學院教授

陳君儀

實踐大學社會工作學系助理教授

王正旭

癌症希望基金會董事長

莫藜藜

東吳大學社會工作學系教授

評審委員

梁永煌

今周刊發行人

陳金玲

台灣心理衛生社會工作學會理事長

侯明鋒

台灣外科醫學會理事長

鄧世雄

天主教失智老人基金會執行長

黃淑惠

衛生福利部社會救助及社工司 專門委員





## 個人組

(依姓氏筆畫排列)



### 王美晴 | 臺大醫院

在幫助人活得更的過程中，也讓自己成為更好的人。相信「照顧他人」、「社會責任」的價值信念，與夥伴們一起為弱勢者就醫權利持續努力。

- 從社會工作全人關懷的角度出發，跨足倫理、法律的理解與運用，專長於器官移植醫務社會工作，幫助弱勢移植病人跨越社經障礙、保障就醫權益，也保護活體器官捐贈者，使其在知情同意、自願的原則下做成捐贈決定。
- 協助關懷新冠確診病人及因密切接觸隔離之家屬及員工，評估其身心狀況、協助處理餐食調整、隔離處所轉換等相關問題，提供生活物資，幫助確診者/隔離者順利度過疫情難關。
- 除積極投入病房臨床社會工作外，亦參與社會及衛生福利等新興業務，展現社會工作者全人、全家、全隊的關懷，提供團隊更完整的服務視野。如：擔任醫院的倫理諮詢小組委員，展現跨領域危機處理能力；參與預立醫療照護諮商(ACP)及推廣工作，提升民眾知能。



### 吳淑玲 | 衛生福利部嘉南療養院

面對無常的狀況，哪裡需要就往哪裡去。一直以改變病人生命經驗為使命，看到個案與家屬復元與生命經驗改變的喜悅，是堅持下去的重要力量。

- 致力於精神病人去汙名化，發想與執行水耕工作坊及真人圖書館等許多創新方案，為排除精神病人復元障礙發聲與努力。
- 配合全院性復健場域，讓特殊專長志工成為復健工作坊指導者，並運用病人學員擔任志工，增加自尊自信，讓志工成為病人復健的強大臂膀。
- 積極投入司法精神鑑定、家暴、性侵及藥癮防治的工作，並創新設計以stair模式為處遇架構運用在監獄與看守所的戒治工作。
- 將社工專業價值與發展作為使命，提供精神醫療與心理衛生督導訓練及分享，配合專科社工師合格訓練組織的發展，精進同仁專業及提高專業地位，讓醫院成為培育專科社工師的搖籃。



### 黃子明 | 羅東博愛醫院

陪伴不是為了治癒病人生理或心理的痛苦，而是讓他感覺有人相伴同行，一起找到經歷悲傷的調適方法，在生命陌途也能活出愛和幸福的模樣。

- 實踐安寧四道人生，鼓勵末期病人及家屬把握當下交流情感與修補關係，結合宜蘭在地有限的資源，提供創新且多元化、家庭化的五全照顧計畫，展現社工師在團隊的重要性。
- 提升社會大眾對安寧療護的共鳴與參與，積極參與社區安寧照護網絡交流與討論，透過安寧居家訪視深入家庭、機構提供關懷及照顧。
- 創立院內安寧病房志工組織，從招募、訓練、運用、考核系統，到提供多元的支持活動。
- 落實病人自主權利法的精神，結合院內外資源提供宜蘭縣中、低收入戶、罕見疾病病人、社福機構住民等優免方案，諮商執行方式含居家、長照機構或遠距預立醫療照護諮商服務。





## 個人組

(依姓氏筆畫排列)



### 邱美珠 | 奇美醫院

從事醫務社工所遇之人事物，滋養了我們的生命經驗，能以棉薄之力，服務弱勢族群與病患，是醫務社工的福報。期盼與醫護單位一同守護病人身心靈與社會需求。

- 從事醫務社工近40年，從一人社工到擔任主管，從開發臨床服務方案、創立病友支持團體，到發展社區健康服務方案，未曾離開臨床的專業服務。
- 帶領社工夥伴全面朝專業化發展，建立全院癌症病人與家屬轉介照顧服務流程、創立急重症、各專科社工及重大災難事件的服務模式，推展醫務社工專業化不遺餘力。
- 長期擔任醫學倫理、人體試驗、癌症等委員會委員，並擔任多項任務小組召集人，近年更投入病人自主、長照、在宅醫療等公共議題之倡導與推廣。
- 跨領域團隊合作上，積極參與教學中心規劃全院性溝通技巧課程與競賽，輔導社工同仁考取社工師、醫務專科社工師證照，對醫院專業社工制度建立與社工知能的提升貢獻卓著。



### 張雅涵 | 光田綜合醫院

以「具有溫度與專業的陪伴者」自許，不只給予資訊與物質上的支援，而是透過協助、支持與鼓勵，陪伴他們一起走過獨步難行的生命旅程。

- 在以慢性床為主的院區與護理之家擔任醫務社工，積極運用專業透過跨團隊合作，協助因失能需長期復健的病人，運用牌卡、園藝及芳香等輔助療法，協助病人走出情緒低落、無力感等的困境，提升其對復健的動機及信心，也緩解病人與家屬間的焦慮及不安。
- 透過電聯、實地走訪等方式瞭解醫療資訊與社政資源，設計相關指引單張，使服務對象能快速瞭解可使用資源之內容、申請方式與注意事項，協助家屬完成社會資源的申請。
- 透過活動設計，帶領護家長輩進行懷舊、烹飪、健康促進等多元化團體活動，連結機構鄰近大專院校及社區資源，增加機構與社區學校互動交流機會，強化兩者間連結。



### 曾素薇 | 臺中榮民總醫院

陪伴病人共同走過疾病、面對眼前的難關，讓生活可以穩定的運轉，這些信任和託付，是很珍貴的生命經驗，即使面對挑戰也會竭盡心力找出解決的方式。

- 投入臨床服務，結合社會資源，運用不同元素，推動病房活動方案，陪伴病人及其家庭面對死亡的準備歷程，並帶領院內外交流，傳遞個人在安寧服務滋養的能量。
- 新冠疫情期間，發展主動介入的社會心理服務模式，協同醫護團隊理解染疫病人及家屬的需求，促進醫病溝通，並協助染疫病人及家屬緩解因隔離衍生的擔憂，銜接出院返回社區照顧的準備。
- 理解愛滋病人在社會文化氛圍下的困境，在醫療團隊中貢獻知能，與醫護、社福網絡建立橫向合作，在醫院與社區中辦理病友支持團體，致力推展愛滋友善照護就醫。





## 團體組

(依醫院筆畫排列)



### 高雄醫學大學附設中和紀念醫院

秉持大學醫院之弱勢關懷社會責任與照顧專業社群組職承諾，提供急重難雜罕等臨床社工服務，並戮力發展多元創新之團體與社區服務。

- 積極投入兒少保護：整合專家團隊、公部門等資源，建立複雜性兒少保護個案驗傷及醫療照護模式，設置全台第一個「兒少驗傷暨醫療整合中心」，並為兒童病房導入各式暖心服務方案，提供長期住院治療的急重症病童及家屬服務。
- 多元的病友團體服務：依疾病特色與病人需求，成立病友團體，以多元化活動滿足病人需求，並積極培力及輔導病友志工自立能力。
- 發展多元志願服務：善用高齡、病友、學生及企業志工人力，提升病友關懷服務及支持國家健康政策的推動，連續9年獲衛福部優秀宣導醫院榮譽。
- 積極結合員工力量，發起社會關懷活動：主動察覺重大災難及弱勢族群的需要，發起專案活動進行協助。如：高興有你 醫起送愛-「樂扶箱(LOVE箱)」活動等。



典範獎



### 新竹臺大分院

積極展現社工專業與動能，統籌多項全院性重大業務，並因應在地需求規畫特色服務，以跨域資源整合及系統性設計，建構健保及社會福利體系未能照顧到的支持網絡。

- 發揮醫務社工助人熱情與高度專業：以病人為中心，落實全人健康照護理念；積極參與及主導全院多項重大業務，提昇品質精進與專業發展，展現豐沛教學與研究能量。
- 看見地區需要，推動弱勢族群照護：因應在地需求，開創許多全台首創且具前瞻性之創意照護計畫，如：新住民與外籍人士就醫通譯服務、六大弱勢醫療照護計劃、偏遠原鄉孩童早療篩檢等，彰顯社工深耕大新竹地區、照顧弱勢族群的使命初心。
- 行動力強大的志工團隊：以創新思維帶領志工，運用志工專長，創新特色服務，在新冠疫情嚴峻情況下，積極投入醫院、社區、支援大新竹地區防疫陣線，擔任醫護後盾，使醫療工作得以發揮最大效能。



典範獎



### 衛生福利部八里療養院

肩負新北市唯一精神專科教學醫院使命，發揮社會工作核心價值，以家庭、社會生態系統規劃個別賦能方案，支持病人及家屬克服疾病的障礙，達到社區融合的目標。

- 致力國家政策推展：投入社安網國家政策，建構家暴、性侵害加害人社區多元處遇模式，發展藥癮在地化治療，打破犯罪循環、增加社區監控，修復家庭關係，達到再犯預防最終目標。
- 落實分級社區機構復健：除住宿型社區復健機構外，成立新北市第一家社區家園，讓個案回歸社區生活。
- 倡議心理疾病去污名化：辦理學校個案討論會、推廣社區心理衛生教育，連結法扶基金會駐診「暖心門診」社工師專業服務，使案家獲得醫療及法律服務，深耕社區。
- 疫情期間服務不中斷：快速以數位服務應變疫情，包括：協助住院病人視訊診療，維持病人醫療延續；跨機構視訊會議，讓病人安置轉銜順利；加害人社區處遇採視訊執行，降低疫情期間再犯風險。



典範獎



## 團體組

(依醫院筆畫排列)



### 典範獎

#### 衛生福利部花蓮醫院

實踐公立醫院社區弱勢關懷之宗旨，耕耘社區、結合資源、照顧弱勢民眾，成為社區信任的好夥伴，為醫院及社區搭起友善溝通的橋樑。

- 發揮社工專業，積極應變疫情及災難緊急事故：太魯閣號出軌事故第一時間與醫療團隊共同緊急應變，提供傷患及家屬社會心理支持服務，並以任務中心的方式解決各項非醫療問題；疫情嚴峻期間，除持續防疫專責醫院社區弱勢關懷的醫務社工使命外，更積極應變，與團隊合作以任務導向解決問題，協助醫院確診人員醫藥、社會心理及生活物資之服務。
- 積極推動心理衛生關懷工作：針對員工、志工、獨居長者及社區民眾提供心理衛生教育、關懷及倡導，以創新方式營造員工及來院病人關注心理衛生議題。
- 重視專業發展與研究，提升醫務社會工作專業能力與形象：將臨床實務經驗發表於全人醫療專業研討會，並完成專科醫務社工師督導培訓課程，鼓勵專業發展與進修。



### 優秀獎

#### 埔里基督教醫院

排除病人就醫焦慮、確保病人權益，提供個案支持與服務；針對山地偏鄉需要，主動發起偏鄉部落服務計畫，彰顯偏鄉社會工作的價值。

- 自主承諾，積極自發：以社工室有限人力，積極針對為埔里、魚池、水里、仁愛等偏鄉民眾的醫療及社會心理需要，創新發起結合醫療服務與部落家庭服務的偏鄉部落服務計畫，延伸醫務社會工作的專業使命並彰顯偏鄉工作的價值。
- 深入偏鄉，在地服務：針對偏鄉複雜疾病病人，積極連結部落、文化健康站等單位，並協調院內醫療及現有山地巡迴醫療團隊，協助排除就醫障礙，提供專業醫療服務。
- 精進社工專業：以籌辦「大埔里地區機構聯合實習發表會暨專業論壇」為起始，結合產官學資源，成立全國唯一以偏鄉醫院為主體的醫務專科社工師合格教育訓練組織，對社工專業自我精進、角色的承諾也體現於研究發展與不斷創新的實踐態度中。



### 優秀獎

#### 羅東聖母醫院

秉持社區型區域醫院服務偏鄉、照顧弱勢的使命，積極發揮社工專業服務蘭陽鄉親，並因應在地需求，整合資源走出醫院踏入社區，推展多元且創新之服務。

- 傳遞溫暖與關懷給社區獨居長輩：因應宜蘭高齡人口依賴比漸增，醫務社工整合醫院資源走出醫院踏入社區，自99年即承接營養送餐服務社區獨居長輩迄今，除了照顧失能、獨居長輩營養餐食外，並關心長輩的身心狀況與日常生活需求。
- 戒護病人就醫支持：緩解宜蘭監獄戒護病人其因身分、經濟或家庭關係所形成之就醫困難，並協助其家庭因應醫療決策，維護其醫療權益。
- 兼顧照顧者與被照顧者的人生：關注家庭照顧者的壓力，承接「家庭照顧者支持服務创新型計畫」，與社會福利團體合作，透過多元的支持方案，陪伴照顧者、降低照顧者的孤立感，透過觀察使用者經驗，推展創新方案，提升家庭照顧者的能力及生活品質，減少照顧悲劇發生。

## 指導單位



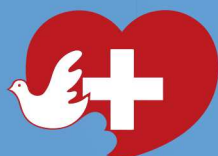
衛生福利部

Ministry of Health and Welfare

## 主辦單位



南山人壽慈善基金會



中華民國醫務社會工作協會

MEDICAL SOCIAL WORK ASSOCIATION.R.O.C

## 協辦單位

今周刊

